



SUSTAINABLE RESOURCES
Verification Scheme GmbH

Zakres i podstawowe wymagania systemu SURE

Wersja: GSP-B-pl-3.0
Data: 20 maja 2025 r.
Obowiązuje od: 21 maja 2025 r.

© SUSTAINABLE RESOURCES Verification Scheme GmbH

Niniejszy dokument jest publicznie dostępny pod adresem: www.sure-system.org.

Nasze dokumenty są chronione prawem autorskim i nie mogą być modyfikowane. Nasze dokumenty lub ich części nie mogą być również powielane ani kopiowane bez naszej zgody.

Tytuł dokumentu: Zakres i podstawowe wymagania systemu SURE

Wersja: GSP-B-pl-3.0

Data: 20 maja 2025 r.

Obowiązuje od: 21 maja 2025 r.

Niniejszy dokument służy wyłącznie do odczytu i jest przeznaczony jedynie jako pomoc w celu lepszego zrozumienia wymagań systemu SURE-EU. Tłumaczenia dokumentów nie mogą być wykorzystywane jako podstawa do wnoszenia jakichkolwiek roszczeń prawnych. Prawnie wiążącą podstawą do certyfikacji według systemu SURE-EU są wyłącznie anglojęzyczne dokumenty w aktualnej wersji opublikowane na stronie internetowej SURE pod adresem www.sure-system.org.

Spis treści

1	Wprowadzenie	4
2	Samodzielnie zdefiniowana rola SURE	5
3	Warunki i zakres ważności	8
4	Struktura organizacyjna SURE.....	9
5	System dobrowolny SURE-EU	13
5.1	Wymagania zrównoważonego rozwoju w zakresie uprawy i produkcji biomasy rolniczej	14
5.2	Wymagania zrównoważonego rozwoju w zakresie uprawy i produkcji biomasy leśnej	14
5.3	Wymagania specjalne dotyczące gromadzenia i wykorzystywania odpadów i pozostałości.....	15
5.4	Wymagania dotyczące ograniczenia emisji gazów cieplarnianych i metody obliczeń.....	15
5.5	Wymagania dotyczące identyfikowalności i bilansowania masy dla ciągłego dowodu pochodzenia biomasy	17
5.6	Wymagania dotyczące dokumentacji.....	18
5.7	Funkcja systemu.....	19
5.8	Rejestracja i certyfikacja.....	26
5.9	Inne systemy dobrowolne i systemy krajowe	29
6	Środki zapewniające przejrzystość i integralność systemu, a także zapobiegające nadużyciom i oszustwom	29
6.1	Przejrzystość w prezentacji systemu	29
6.2	Przejrzystość członkostwa w systemie	30
6.3	Przejrzystość administracji systemu.....	30
6.4	Przejrzystość certyfikacji w ramach systemu	32
6.5	Zapewnienie integralności systemu i zapobieganie nadużyciom i oszustwom.....	33
6.6	Środki zapewniające integralność systemu w odniesieniu do jednostek certyfikujących i uczestników systemu.....	35
6.7	Wspieranie Komisji Europejskiej	36
7	Koszty przedsiębiorstw uczestniczących w systemie	36
8	Odpowiednie dokumenty	37
9	Odniesienia.....	39
	Załącznik I: Kodowanie zakresu certyfikatów i świadectw kontroli w systemie SURE-EU..	40
	Załącznik II: Informacje o zmianach.....	41

1 Wprowadzenie

Zmiany klimatu to globalny problem, który w coraz większym stopniu wpływa na decyzje polityczne i gospodarcze.

Jedną z jego głównych przyczyn jest wzrost emisji gazów cieplarnianych (dwutlenku węgla, metanu i podtlenku azotu), który można przypisać rosnącemu poziomowi uprzemysłowienia i wynikającemu z niego zużyciu paliw kopalnych. Jednak niezrównoważone gospodarka gruntami rolnymi i lasami, na przykład poprzez przekształcanie użytków zielonych lub wylesianie, również prowadzi do emisji gazów cieplarnianych, a tym samym ma negatywny wpływ na klimat.

Ograniczenie emisji gazów cieplarnianych jest zatem zadaniem stojącym przed społecznością międzynarodową, które zostało włączone do protokołu z Kioto i ostatecznie potwierdzone w rezolucjach paryskiej konferencji klimatycznej ONZ.

Aby zmniejszyć emisję gazów cieplarnianych, stworzono zachęty finansowe do inwestowania w energię odnawialną, taką jak energia wiatrowa i słoneczna. Wytwarzanie energii elektrycznej i ciepła z biomasy jest jednym z najważniejszych fundamentów przejścia na niskoemisyjne dostawy energii i odpowiada za większość redukcji emisji gazów cieplarnianych w sektorze energetycznym, pod warunkiem, że biomasa została wyprodukowana zgodnie z ogólnymi standardami zrównoważonego rozwoju.

W odpowiedzi Wspólnota Europejska wprowadziła regulacje dotyczące zrównoważonej i przyjaznej dla klimatu produkcji biopaliw i płynnych źródeł bioenergii dyrektywą 2009/28/WE (dyrektywa Parlamentu Europejskiego i Rady z dnia 23 kwietnia 2009 r. w sprawie promowania stosowania energii ze źródeł odnawialnych zmieniająca i w następstwie uchylająca dyrektywy 2001/77/WE oraz 2003/30/WE). Wraz z przyjęciem przekształconej wersji tej dyrektywy (dyrektywa Parlamentu Europejskiego i Rady (UE) 2018/2001 z dnia 11 grudnia 2018 r. w sprawie promowania stosowania energii ze źródeł odnawialnych, w skrócie: RED II i zmieniona dyrektywa (UE) 2018/2001, w skrócie RED III), kontekst certyfikatu spełnienia kryteriów zrównoważonego rozwoju został zasadniczo rozszerzony, aby objąć całą biomasę wykorzystywaną do produkcji energii.

"Opierając się na doświadczeniu w praktycznym wdrażaniu unijnych kryteriów zrównoważonego rozwoju, należy wzmocnić rolę dobrowolnych międzynarodowych i krajowych systemów certyfikacji w celu weryfikacji zgodności z kryteriami zrównoważonego rozwoju w zharmonizowany sposób. W interesie Unii leży wspieranie rozwoju dobrowolnych międzynarodowych lub krajowych systemów, które ustanawiają normy dotyczące produkcji zrównoważonych biopaliw, biopłynów i paliw z biomasy oraz które poświadczają, że produkcja biopaliw, biopłynów i paliw z biomasy spełnia te normy. Z tego powodu należy ustanowić

przepisy umożliwiające uznawanie systemów za dostarczające wiarygodnych dowodów i danych, jeżeli spełniają one odpowiednie standardy wiarygodności, przejrzystości i niezależnego audytu."

SUSTAINABLE RESOURCES Verification Scheme GmbH (w skrócie: System SURE) jest tego rodzaju "dobrowolnym systemem certyfikacji", uznawanym przez Komisję Europejską oraz, na poziomie krajowym, przez właściwe organy w każdym państwie członkowskim. SURE jest inicjatywą organizacji parasolowej przemysłu bioenergetycznego w Europie "Bioenergy Europe A.I.S.B.L." oraz mającej ustaloną pozycję i uznaną przez UE firmy certyfikującej "REDcert Gesellschaft zur Zertifizierung nachhaltig produzierter Biomasse mbH", które aktywnie starają się wykazać gotowość do wypełnienia własnych obowiązków poprzez uczestnictwo w zbiorowym i kompleksowym dobrowolnym systemie certyfikacji.

2 Samodzielnie zdefiniowana rola SURE

Spółka SURE została utworzona w celu zdefiniowania "wytycznych" dla zrównoważonej produkcji i wykorzystania zasobów biogenicznych oraz umożliwienia monitorowania zgodności z tymi wytycznymi w sposób wiarygodny, przejrzysty i zgodny z prawem przez niezależne strony trzecie. SURE jest zatem instrumentem potwierdzającym szczególną pozycję produkcji energii elektrycznej i ciepła z biomasy jako skutecznych środków w walce ze zmianami klimatu.

SURE kieruje się przy tym odpowiednimi regulacjami prawnymi i standardami społecznymi, a w razie potrzeby ustala własne priorytety. Opracowując wymagania systemu, SURE kieruje się następującymi założeniami:

✓ **Zapewnienie akceptacji społecznej: zrównoważony rozwój wymaga ram**

Wytwarzanie energii elektrycznej i ciepła z biomasy może być skutecznym środkiem redukcji emisji gazów cieplarnianych i stanowić cenny impuls do transformacji sektora energetycznego. Zakłada to jednak, że produkcja i wykorzystanie biomasy jest zgodne z naturą i środowiskiem, że uwzględnia aspekty społeczne i prowadzi do znacznych i weryfikowalnych ograniczeń emisji gazów cieplarnianych w celu uzyskania akceptacji w społeczeństwie i legitymizacji politycznych i finansowych środków wsparcia.

Wykorzystanie biomasy jako źródła energii wymaga zatem ram minimalizujących ryzyko dla zrównoważonego rozwoju i wykazujących odpowiedzialne zarządzanie. SURE definiuje tego rodzaju ramy i monitoruje zgodność z określonymi w nich środkami i przepisami, tak aby potencjalne podmioty gospodarcze mogły wypełniać

swoje obowiązki środowiskowe i społeczne oraz uzasadniać "licencję na prowadzenie działalności".

✓ ***Przyjmowanie odpowiedzialności: przedsiębiorstwa zobowiązują się do zrównoważonego rozwoju***

Podmioty gospodarcze w sektorze bioenergii są odpowiedzialne za zapewnienie, że ich działalność gospodarcza spełnia wymagania zrównoważonej produkcji i odpowiedzialnego wykorzystania biomasy.

SURE to dobrowolny system certyfikacji zaprojektowany w celu umożliwienia operatorom przyjęcia indywidualnej odpowiedzialności i aktywnego promowania kwestii zrównoważonego rozwoju w bioenergii. Przedsiębiorstwa i stowarzyszenia są zaangażowane w kształtowanie ogólnych warunków i znacząco przyczyniają się do wdrażania wymagań weryfikacyjnych. Uczestnicząc w systemie SURE, przedsiębiorstwa potwierdzają swoją odpowiedzialność.

✓ ***Aktywne kształtowanie przyszłości: zakres certyfikacji jest stale rozwijany***

Dzięki możliwości certyfikacji zrównoważonego wytwarzania energii elektrycznej i ciepła z biomasy, SURE kładzie podwaliny pod włączenie innych potencjalnych zastosowań biomasy w zakres certyfikacji zrównoważonego rozwoju. Umożliwia to przedsiębiorstwom, które już wykorzystują biomasę do szerokiej gamy innych produktów lub usług, uczenie się na podstawie doświadczeń sektora energetycznego i wyznaczanie kursu w kierunku zrównoważonego rozwoju w innych sektorach na wczesnym etapie.

Wraz z podmiotami gospodarczymi SURE stale rozwija certyfikację zrównoważonej produkcji i wykorzystania biomasy również w innych sektorach.

✓ ***Zapewnienie zgodności: zobowiązania prawne są rygorystycznie realizowane***

Wraz z wejściem w życie dyrektywy (UE) 2018/2001 ("RED II") i zmienionej dyrektywy (UE) 2018/2001 ("RED III") oraz obecnych ram prawnych w państwach członkowskich UE, podmioty gospodarcze zajmujące się wytwarzaniem energii elektrycznej i ciepła z biomasy stoją przed wyzwaniem wiarygodnego wypełnienia nałożonych na nie obowiązków i udokumentowania ich w sposób, który można zweryfikować.

Metodologia opracowana przez SURE w zakresie certyfikacji zrównoważonego rozwoju umożliwia skuteczne i zgodne z prawem wdrożenie wymagań prawnych dyrektywy RED III, zmniejszając tym samym wysiłek i koszty związane z obowiązkiem dostarczenia dowodów dla przedsiębiorstw działających na rynku. Harmonizacja weryfikacji i ponadnarodowe podejście SURE umożliwiają, we współpracy z innymi uznanymi przez UE dobrowolnymi systemami certyfikacji, swobodny przepływ biomasy i ustanowienie jednolitych standardów jakości w Europie.

✓ **Wykorzystanie synergii: rozwiązania certyfikacyjne z jednego źródła**

Duża liczba dobrowolnych systemów certyfikacji dla różnych zastosowań biomasy stanowi wyzwanie dla przedsiębiorstw nie tylko pod względem organizacyjnym, ale także finansowym. System SURE wykorzystuje istniejące potencjalne synergie w odniesieniu do prezentacji, weryfikacji i wdrażania certyfikacji.

System SURE może być wykorzystywany do monitorowania wymagań zrównoważonego rozwoju dla biomasy rolniczej i leśnej, a także dla odpadów i pozostałości z biomasy, niezależnie od tego, czy są one wykorzystywane do wytwarzania energii elektrycznej lub ciepła, czy też do innych celów. Obejmuje to w przyszłości rozszerzenie zakresu systemu SURE na sektory inne niż sektor energetyczny. Celem jest koncepcja certyfikacji, która oferuje rozwiązanie dla zrównoważonej produkcji surowców biogenicznych, które jest niezależne od użytkowników końcowych i może być stosowane i uznawane we wszystkich obszarach wykorzystania biomasy.

✓ **Projektowanie praktycznych procesów: postęp we współpracy z branżą**

Akceptacja i wsparcie systemów dobrowolnych oznacza znajomość procesów w łańcuchu wartości, zrozumienie potrzeb i koordynację podejść do rozwiązań z zainteresowanymi osobami.

SURE angażuje ekspertów technicznych i podmioty gospodarcze w całym łańcuchu dostaw w opracowywanie wymagań systemu, aby opierać się na istniejących podstawach i integrować istniejące inicjatywy. Zalecenia dotyczące weryfikacji kryteriów są sprawdzane pod kątem wykonalności i praktyczności oraz są stale dostosowywane do rosnących wyzwań wraz z podmiotami gospodarczymi.

✓ **Umożliwienie konkurencji: dywersyfikacja zapewnia standardy wysokiej jakości**

Zakres paliw biogenicznych jest tak zróżnicowany, jak ich możliwe zastosowania, a wymagania dotyczące dowodu zrównoważonego rozwoju mogą być różne w różnych krajach. Opracowanie systemów dobrowolnych dla wybranych ścieżek wartości dodanej lub regionów pochodzenia stwarza możliwość uwzględnienia indywidualnych właściwości i szczególnych wyzwań. Może to jednak również prowadzić do konkurencji między systemami dobrowolnymi.

SURE promuje konkurencję pomiędzy systemami, aby stworzyć opcje rozwiązań dostosowanych do indywidualnych potrzeb i zmniejszyć ryzyko rynkowe poprzez dywersyfikację systemów dobrowolnych. Konkurencja pomiędzy systemami pomaga podnosić jakość systemów dobrowolnych i rozwijać potencjał redukcji kosztów.

3 Warunki i zakres ważności

System SURE-EU ma zastosowanie do stałych i gazowych paliw z biomasy¹ produkowanych z następujących rodzajów biomasy², pod warunkiem spełnienia szczegółowych wymagań określonych w zmienionej dyrektywie (UE) 2018/2001, art. 29 ust. 1 i 2:

- ✓ Biomasa z rolnictwa, w tym odpady i pozostałości rolnicze
- ✓ Biomasa z leśnictwa, w tym odpady i pozostałości leśne
- ✓ Odpady i pozostałości z biomasy

System SURE-EU *wyraźnie nie obejmuje* płynnych źródeł energii, takich jak biopaliwa czy biopłyny. Ponadto system nie może być stosowany do płynnych lub gazowych paliw odnawialnych do transportu pochodzenia niebiogenicznego lub do paliw węglowych pochodzących z recyklingu.

SURE-EU jest systemem dobrowolnym, który obejmuje cały łańcuch biomasy i dlatego jest skierowany do następujących podmiotów gospodarczych:

- ✓ producenci surowców rolnych i biomasy leśnej
- ✓ pierwsze punkty gromadzenia biomasy rolniczej lub leśnej
- ✓ producenci odpadów i pozostałości z biomasy
- ✓ punkty zbiórki odpadów i pozostałości wprowadzanych do łańcucha przetwarzania
- ✓ wszelkiego rodzaju zakłady konwersji
- ✓ dostawcy biomasy (surowce i biopaliwa z biomasy)

System SURE-EU można zatem wykorzystać do spełnienia kryteriów zrównoważonego rozwoju określonych w art. 29 ust. 2-7 zmienionej dyrektywy (UE) 2018/2001 oraz do przedstawienia dokładnych danych dotyczących ograniczenia emisji gazów cieplarnianych do celów art. 29 ust. 10 zmienionej dyrektywy (UE) 2018/2001. System SURE-EU nie może być jednak wykorzystywany do wykazania zgodności z kryteriami certyfikacji biopaliw, biopłynów i paliw z biomasy o niskim ryzyku pośredniej zmiany użytkowania gruntów ustanowionymi w rozporządzeniu delegowanym (UE) 2019/807.

Aby uczestniczyć w systemie SURE-EU, potencjalne podmioty gospodarcze rejestrują się w określonym zakresie w zależności od ich działalności i są sprawdzane w ramach kontroli certyfikacyjnej dla tego zakresu. Kontrolowany i tym samym dopuszczalny zakres stanowi część informacji na wydany certyfikat. Ma to na celu zapobieganie i eliminowanie niewłaściwego wykorzystania ważnego certyfikatu przez podmioty prowadzące działalność, w odniesieniu do której nie zostały poddane audytowi i certyfikacji. Przegląd zakodowanych

zakresów systemu SURE-EU można znaleźć w załączniku 2 do niniejszych zasad systemu. (Proces rejestracji podmiotów gospodarczych opisano w sekcji 5.8. "Rejestracja i certyfikacja").

System SURE-EU może być zasadniczo używany globalnie. Spółka SURE zastrzega sobie prawo do wykluczenia krajów z systemu SURE-EU na podstawie oceny ryzyka i rozwoju sytuacji geopolitycznej³. Kraj kwalifikujący się do systemu SURE-EU musi spełniać odpowiednie wymagania. Dostępne są niezbędne informacje na temat specyficznych warunków regionalnych i krajowych związanych z klasyfikacją gruntów, produkcją, uprawą i kwestiami społecznymi. Zakres geograficzny odnosi się do miejsca, w którym surowiec był uprawiany/gromadzony lub przetwarzany.

Jeżeli podmiot gospodarczy uczestniczący w systemie SURE-EU importuje biomasę z innych krajów spoza określonego zakresu geograficznego systemu SURE-EU, musi udowodnić, że biomasa spełnia co najmniej wymagania systemu SURE-EU, co koniecznie wymaga certyfikacji tej biomasy w ramach innego systemu dobrowolnego uznanego przez Komisję Europejską (zob. również sekcja 5.9).

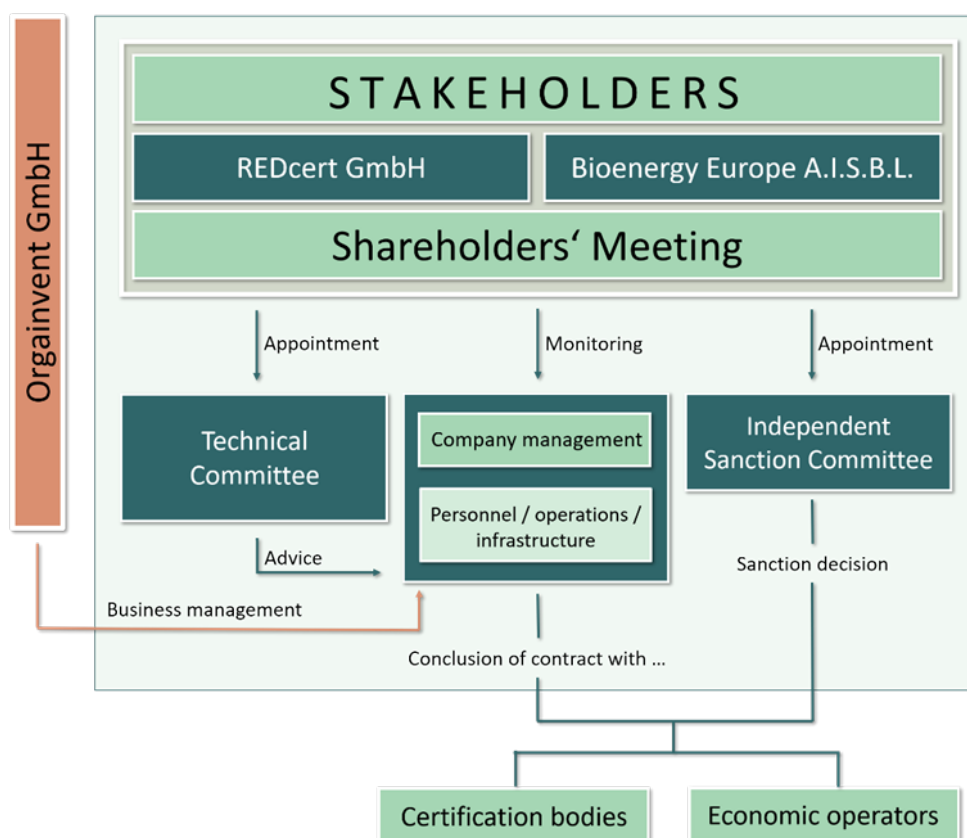
W celu ustalenia wspólnego rozumienia terminów i definicji stosowanych w niniejszych zasadach systemu SURE, należy odnieść się do dokumentu "Definicje w systemie SURE". Wszystkie zasady systemu SURE odnoszą się do powyższego dokumentu.

4 Struktura organizacyjna SURE

System SURE jest prowadzony przez spółkę SUSTAINABLE RESOURCES Verification Scheme GmbH. Spółka koncentruje się na następujących działaniach:

- ✓ opracowywanie, ocena i dostosowywanie wymagań systemu w celu zapewnienia zgodności ze specyfikacjami prawnymi i operacyjnymi
- ✓ prowadzenie systemu dobrowolnego (rejestrowanie, monitorowanie i kontrolowanie podmiotów gospodarczych i jednostek certyfikujących itp.)
- ✓ opracowywanie i wdrażanie środków mających na celu zapewnienie integralności systemu oraz zapobieganie nadużyciom i oszustwom
- ✓ wdrażanie środków na rzecz przejrzystego działania systemu
- ✓ wdrażanie środków rozpatrywania skarg
- ✓ wsparcie dla producentów (przedsiębiorstw) i podmiotów gospodarczych we wdrażaniu systemu

Poniższy rysunek przedstawia przegląd struktury organizacyjnej spółki SUSTAINABLE RESOURCES Verification Scheme GmbH (w skrócie: SURE):



Rysunek 1: Struktura organizacyjna spółki SUSTAINABLE RESOURCES Verification Scheme

Glosariusz

Stakeholders	Interesariusze
Shareholders' Meeting	Zgromadzenie wspólników
Appointment	Powołanie
Monitoring	Monitoring
Technical Committee	Komitet techniczny
Company Management	Zarząd spółki
Personnel/ operations / infrastructure	Personel / operacje / infrastruktura
Independent Sanction Committee	Niezależny komitet ds. sankcji
Advice	Doradztwo
Business management	Zarządzanie biznesowe
Sanction decision	Decyzja w sprawie sankcji
Conclusion of contract with	Zawarcie umowy z
Certification bodies	jednostkami certyfikującymi
Economic operators	podmiotami gospodarczymi

✓ **Zgromadzenie wspólników**

Zgromadzenie wspólników reprezentuje udziałowców SURE. Są to spółki

- Bioenergy Europe A.I.S.B.L. i
- REDcert – Zertifizierungsgesellschaft für nachhaltig produzierte Biomasse mbH

Ich obowiązki są określone w umowie spółki. Należą do nich w szczególności:

- a) badanie rocznych sprawozdań finansowych
- b) podział dochodu netto
- c) udzielanie absolutorium zarządowi spółki za ostatni rok obrotowy
- d) powoływanie i odwoływanie członków komitetu technicznego i komitetu ds. sankcji
- e) opracowywanie regulaminu wewnętrznego
- f) wybór biegłego rewidenta na bieżący rok obrotowy

Zgromadzenie wspólników definiuje cele strategiczne i ekonomiczne, ale nie ma *żadnego wpływu* na prowadzenie systemu SURE. Wyklucza to jakikolwiek konflikt interesów między ich działalnością stowarzyszeniową a ich działalnością w charakterze udziałowców SURE.

✓ **Komitet techniczny**

Komitet techniczny określa zasady i treść systemu dobrowolnego w celu spełnienia obowiązujących wymagań prawnych dotyczących biomasy do produkcji energii i rozwija system z uwzględnieniem interesów wszystkich zainteresowanych grup podmiotów gospodarczych.

Komitet techniczny doradza zarządowi w powierzonych mu obszarach. Metody pracy komitetu są określone w regulaminie wewnętrznym, który uwzględnia również potencjalne konflikty i sposoby ich rozwiązywania. Zarząd musi konsultować się z komitetem technicznym przed podjęciem decyzji podlegających jurysdykcji komitetu technicznego i musi uzasadnić udziałowcom wszelkie decyzje podjęte wbrew zaleceniom komitetu.

Członkowie komitetu muszą posiadać dogłębną wiedzę, a także doświadczenie techniczne i zawodowe we wszystkich sektorach gospodarki objętych systemem dobrowolnym i muszą być zaznajomieni z zasadami systemu SURE-EU, a także innymi dobrowolnymi systemami certyfikacji sektorowej (zarządzanie jakością, zarządzanie środowiskowe, zarządzanie energią). W stosownych przypadkach zaangażowani są przedstawiciele społeczności naukowej, władz publicznych i organizacji pozarządowych. Przewodniczący komitetu technicznego ma prawo uczestniczyć w

zgromadzeniach wspólników. Na corocznych zgromadzeniach wspólników musi on przedstawić wspólnikom sprawozdanie z działalności w poprzednim roku obrotowym.

✓ **Komitet ds. sankcji**

Komitet ds. sankcji jest organem ustanowionym w ramach programu dobrowolnego SURE-EU w celu nakładania kar za naruszenia zasad systemu SURE przez jego uczestników. Jego obowiązki i zadania są opisane w zasadach systemu i realizowane poprzez umowę ramową z powołanymi członkami komitetu ds. sankcji i jego regulamin wewnętrzny.

Członkowie komitetu ds. sankcji muszą posiadać wiedzę techniczną i zawodową oraz wieloletnie doświadczenie w rolnictwie i leśnictwie oraz w dziedzinie odpadów i pozostałości, a także rynków produkcji energii elektrycznej i ciepła z biomasy stałej i biogazu, ale nie mogą być stronami *potencjalnych konfliktów interesów* wynikających z ich przeszłej lub obecnej działalności zawodowej. Jeżeli pomimo tego wymogu wystąpi potencjalny konflikt interesów, proces decyzyjny opisany w art. 4 ust. 2 regulaminu wewnętrznego będzie to uwzględniał.

Przewodniczący komitetu ds. sankcji musi być co najmniej prawnikiem z kwalifikacjami niezbędnymi do pełnienia funkcji sędziego. Takie połączenie zapewnia, że naruszenia systemu SURE-EU są rozpatrywane zgodnie z wymaganiami technicznymi i prawnymi bez ryzyka konfliktu interesów.

✓ **Krajowe organy wspierające**

Ponieważ biomasa jest regionalnym źródłem energii, współpracujemy z naszymi krajowymi partnerami, aby zapewnić zrównoważone wykorzystanie biomasy. W ten sposób zapewniamy lokalne kontakty zarówno podmiotom gospodarczym, jak i naszemu zespołowi SURE.

Współpracując z partnerami krajowymi, zajmujemy się specyfikacjami regionalnymi, koncentrując się w szczególności na dowodzie legalności pozyskiwania drewna, a także analizie ram prawnych. Dzięki temu nasi partnerzy odgrywają kluczową rolę w systemie SURE. Nasze krajowe organy wspierające organizują również warsztaty i wydarzenia informacyjne w celu wyjaśnienia wymagań i podejść systemu SURE w stałym dialogu z podmiotami gospodarczymi. Członkowie tych organów pomagają przezwyciężyć bariery językowe, są osobami kontaktowymi dla podmiotów gospodarczych na miejscu i umożliwiają transfer wiedzy zorientowany na praktykę.

Ze swojej strony krajowe organy wspierające spotykają się raz w roku w Komitecie krajowych organów wspierających w celu wspólnej wymiany doświadczeń, przedstawienia istotnych zmian w swoich krajach i formułowania zaleceń dotyczących ciągłego dalszego rozwoju systemu certyfikacji. Sieć krajowych

partnerów organów wspierających jest stale rozszerzana zgodnie z potrzebami po sprawdzeniu ich kwalifikacji.

✓ **ORGAINVENT GmbH (agencja)**

Spółka ORGAINVENT GmbH *obsługuje system dobrowolny* w imieniu SUSTAINABLE RESOURCES Verification Scheme GmbH. W tej roli zapewnia niezbędne pomieszczenia biznesowe, sprzęt biurowy i personel. Operacje biznesowe są regulowane w umowach długoterminowych w odniesieniu do praw i obowiązków partnera umowy (w tym wymagań dotyczących ochrony danych, wynagrodzenia i odpowiedzialności). Nie ma konfliktu interesów między innymi obszarami działalności i działaniami spółki ORGAINVENT a jej działaniami na rzecz SURE.

ORGAINVENT działa od 1998 roku jako wiodący dobrowolny system identyfikacji pochodzenia mięsa (więcej informacji można znaleźć na stronie www.orgainvent.de) i dzięki swojemu wieloletniemu doświadczeniu odegrała ważną rolę w tworzeniu spółki REDcert GmbH.

5 System dobrowolny SURE-EU

System Dobrowolny SURE ma na celu spełnienie podstawowych wymagań zmienionej dyrektywy (UE) 2018/2001:

- 1) Wymagania zrównoważonego rozwoju w zakresie uprawy i produkcji biomasy lub produkcji odpadów i pozostałości z biomasy, z uwzględnieniem obowiązujących wymagań prawnych (kryteria warunkowości WPR) i podstawowych norm społecznych zgodnie z konwencją MOP
- 2) Wymagania dotyczące ograniczenia emisji gazów cieplarnianych i metoda obliczania tych emisji
- 3) Wymagania dotyczące identyfikowalności i bilansowania masy w celu ciągłego potwierdzania pochodzenia biomasy w całym łańcuchu produkcji i dostaw

System określa również wymagania dotyczące jakości dokumentacji, a także łańcucha dowodowego, w szczególności w zakresie audytu i certyfikacji uczestniczących przedsiębiorstw.

Wymagania te są ujęte w dokumentacji systemu (zasadach systemu), która jest uznawana przez Komisję Europejską w ramach europejskiego procesu zatwierdzania.⁴

5.1 Wymagania zrównoważonego rozwoju w zakresie uprawy i produkcji biomasy rolniczej

Gdy gospodarstwa rolne produkują "zrównoważoną biomasę" zgodnie z definicją zawartą w zmienionej dyrektywie (UE) 2018/2001, muszą spełniać wymagania zrównoważonego rozwoju określone w dyrektywie RED III:

- 1) Ochrona gruntów o wysokiej różnorodności biologicznej
- 2) Ochrona gruntów o wysokich zasobach węgla
- 3) Ochrona obszarów torfowiskowych
- 4) Gospodarowanie odpowiedzialne za środowisko

wymagania te zostały szczegółowo opisane w dokumencie SURE "Zasady systemu dotyczące produkcji biomasy rolniczej".

5.2 Wymagania zrównoważonego rozwoju w zakresie uprawy i produkcji biomasy leśnej

Gdy operacje leśne produkują "zrównoważoną biomasę" zgodnie z definicją zawartą w zmienionej dyrektywie (UE) 2018/2001, muszą udowodnić, że wymagania zrównoważonego rozwoju określone w dyrektywie RED III są w sposób weryfikowalny regulowane przez prawo i skutecznie egzekwowane na obszarze pozyskiwania

- 1) Legalność pozyskiwania, transportu i handlu/dystrybucji biomasy oraz zgodność z międzynarodowymi konwencjami
- 2) Ochrona wyznaczonych obszarów chronionych, w tym terenów podmokłych i torfowisk
- 3) Ochrona i promowanie różnorodności biologicznej
- 4) Odpowiedzialna za środowisko gospodarka leśna
- 5) Gwarancja regeneracji lasu i utrzymania lub optymalizacji długoterminowej zdolności produkcyjnej lasu
- 6) Gwarancja neutralności węglowej obszaru produkcji

Alternatywnie, zgodność ze zmienioną dyrektywą (UE) 2018/2001 można zweryfikować poprzez audyt na obszarze pozyskiwania biomasy.

Wymagania te zostały szczegółowo opisane w dokumencie SURE "Zasady systemu dotyczące produkcji biomasy leśnej".

5.3 Wymagania specjalne dotyczące gromadzenia i wykorzystywania odpadów i pozostałości

Biomasa z odpadów i pozostałości wypada lepiej w rozliczaniu gazów cieplarnianych w porównaniu z produkcją biomasy rolniczej lub leśnej, ponieważ emisje w cyklu życia można ustawić na "zero" aż do momentu zgromadzenia biomasy. Co więcej, w przypadku odpadów i pozostałości nie trzeba weryfikować żadnych kryteriów zrównoważonego rozwoju związanych z danym obszarem.

W odniesieniu do szczegółowych wymagań dotyczących odpadów i pozostałości, szczególną uwagę zwraca się na prawidłową klasyfikację materiału jako "odpadu", "pozostałości (pozostałości produkcyjnej)", "produktu" lub "produktu ubocznego". Zostało to szczegółowo opisane w dokumencie SURE "Zasady systemu dotyczące produkcji odpadów i pozostałości z biomasy".

5.4 Wymagania dotyczące ograniczenia emisji gazów cieplarnianych i metody obliczeń

Aby spełnić wymagania określone w dyrektywie, należy udowodnić, że ilość energii elektrycznej lub ciepła wyprodukowanego ze stałych lub gazowych paliw z biomasy w ramach systemu SURE-EU powoduje ograniczenie emisji gazów cieplarnianych, które jest zgodne z obowiązującymi minimalnymi wymaganiami prawnymi w porównaniu z emisjami z produkcji energii elektrycznej i ciepła z porównywalnych paliw kopalnych, jeżeli biomasa ma być wykorzystywana w instalacjach spalających biomasę, które są zobowiązane do ograniczenia emisji gazów cieplarnianych. Każdy podmiot gospodarczy w łańcuchu produkcji i dostaw stałych lub gazowych paliw z biomasy, od producenta do zakładu konwersji (odpowiada to "ostatniemu interfejsowi" i jest zwykle określane tym terminem), musi zgłaszać emisje gazów cieplarnianych z biomasy, którą dostarczył/wyprodukował:

- ✓ przy użyciu rzeczywistej wartości obliczonej zgodnie z metodologią opisaną w załączniku VI (B) do zmienionej dyrektywy (UE) 2018/2001, lub
- ✓ przy użyciu wartości NUTS2 dla tych rodzajów biomasy, które zostały określone w sprawozdaniach państw członkowskich (jeżeli są dostępne) zgodnie z art. 31 ust. 2 zmienionej dyrektywy (UE) 2018/2001, lub
- ✓ przy użyciu zdezagregowanych wartości domyślnych zgodnie z załącznikiem VI (C) i (D) do zmienionej dyrektywy (UE) 2018/2001

Podmioty gospodarcze, które składają oświadczenia dotyczące emisji gazów cieplarnianych w oparciu o wartości domyślne, muszą wykazać podczas audytu zrozumienie warunków

wstępnych i prawidłowego stosowania wartości domyślnych. W tym celu zakres techniczny "7001 Obliczanie emisji gazów cieplarnianych (wartości domyślne)" musi zostać zarejestrowany w bazie danych SURE.

Podmioty gospodarcze składające oświadczenia dotyczące emisji gazów cieplarnianych w oparciu o rzeczywiste wartości muszą wykazać podczas audytu zrozumienie metodologii i jej prawidłowe stosowanie. W tym celu zakres techniczny "7002 Obliczanie emisji gazów cieplarnianych (wartości rzeczywiste)" musi zostać zarejestrowany w bazie danych SURE.

Każdy interfejs, który otrzymuje partię biomasy wymagającą obliczenia emisji gazów cieplarnianych, musi obliczyć emisje gazów cieplarnianych wynikające z transportu i dostawy:

- ✓ zgodnie ze wzorem przedstawionym w dokumencie SURE "Wytyczne techniczne dotyczące obliczania emisji gazów cieplarnianych" (sekcja 3), lub
- ✓ przy użyciu zdezagregowanych wartości standardowych zgodnie z częścią C lub D załącznika VI do zmienionej dyrektywy (UE) 2018/2001

Ostatni interfejs (zwykle zakład konwersji lub "producent końcowy") musi określić ograniczenie emisji gazów cieplarnianych, obliczając najpierw całkowitą emisję z produkcji stałego lub gazowego paliwa z biomasy, w oparciu o dane dostarczone przez łańcuch produkcji i dostaw, oraz dodając współczynnik konwersji na energię elektryczną, ciepło lub kogenerację zgodnie z metodologią określoną w załączniku VI (B) do zmienionej dyrektywy (UE) 2018/2001. Wartość ta jest następnie porównywana z wartościami referencyjnymi dla produkcji energii elektrycznej i ciepła z paliw kopalnych w celu określenia oszczędności emisji gazów cieplarnianych.

W przypadku producenta końcowego istnieją dwa sposoby obliczania całkowitej emisji przy produkcji energii elektrycznej lub ciepła:

- ✓ z zastosowaniem wartości domyślnej, jeżeli wartość domyślna ograniczenia emisji gazów cieplarnianych została określona w załączniku VI część A i jeżeli wartość el dla stałych lub gazowych paliw z biomasy obliczona zgodnie z załącznikiem VI część B pkt 7 jest mniejsza lub równa zero, lub
- ✓ stosując wartość będącą wynikiem sumy elementów składowych we wzorze określonym w załączniku VI część B pkt 1, przy czym w przypadku niektórych czynników można stosować zdezagregowane wartości domyślne określone w załączniku VI część C lub D, a w przypadku wszystkich innych czynników – wartości rzeczywiste obliczone zgodnie z metodyką opisaną w załączniku VI część B.

Jedynie rzeczywiste wartości emisji gazów cieplarnianych w całym łańcuchu dostaw muszą być ewidencjonowane/przekazywane w odpowiednich jednostkach (tj. w suchej masie dla surowców i produktów pośrednich). Ponadto należy podać rzeczywiste wartości dla każdego

konkretnego elementu (jeżeli ma to zastosowanie). Jeżeli stosowane są (zdezagregowane) wartości domyślne, wystarczy zastosować wyrażenie "(zdezagregowana) wartość domyślna" lub podobne.

Wartości domyślne i zdezagregowane domyślne mogą być stosowane tylko wtedy, gdy zapewniono, że dana biomasa lub określony proces przetwarzania dokładnie odpowiada odpowiedniej definicji tych wartości domyślnych zgodnie ze zmienioną dyrektywą (UE) 2018/2001.

Emisje związane z dostawą produktu końcowego również muszą zostać uwzględnione i obliczone zgodnie ze wzorem przedstawionym w dokumencie SURE "Wytyczne techniczne dotyczące obliczania emisji gazów cieplarnianych" (sekcja 3.5). Należy również uwzględnić emisje gazów cieplarnianych związane z przechowywaniem produktów końcowych i związane z tym potencjalne emisje (zob. również sekcja 3.5 dokumentu SURE "Wytyczne techniczne dotyczące obliczania emisji gazów cieplarnianych").

5.5 Wymagania dotyczące identyfikowalności i bilansowania masy dla ciągłego dowodu pochodzenia biomasy

Zazwyczaj paliwa z biomasy mają łańcuch produkcyjny z wieloma ogniwami, od punktu pochodzenia do ich ostatecznego wykorzystania. Surowiec jest często przekształcany w produkt pośredni, a następnie w produkt końcowy. To właśnie w odniesieniu do produktu końcowego należy wykazać zgodność z wymaganiami systemu SURE-EU. Aby to wykazać, konieczne będzie przedstawienie zgłoszeń dotyczących wykorzystywanych surowców i/lub półproduktów.

Metoda, za pomocą której ustala się powiązanie między informacjami lub zgłoszeniami dotyczącymi surowców lub półproduktów a zgłoszeniami dotyczącymi produktów końcowych, znana jest jako łańcuch dowodowy. W systemie SURE-EU łańcuch dowodowy obejmuje wszystkie etapy od produkcji surowca do wykorzystania paliwa z biomasy do produkcji ciepła i/lub energii elektrycznej.

Aby umożliwić weryfikację wszelkich dowodów zgodności z wymaganiami systemu SURE-EU w łańcuchu dowodowym, należy ustanowić system informacji i identyfikowalności, który monitoruje każdy etap łańcucha produkcji i dostaw w celu zapewnienia ciągłego dowodu pochodzenia biomasy oraz zapewnienia, że jednostka zrównoważonej biomasy nie została sprzedana więcej niż jeden raz lub zaliczona na poczet realizacji celów w zakresie energii odnawialnej lub redukcji emisji gazów cieplarnianych ("zgłoszenia wielokrotne").

Każda partia biomasy wykorzystywana do produkcji energii elektrycznej i ciepła musi zatem

- ✓ posiadać wyraźne i jednoznaczne etykiety (np. z unikalnym numerem identyfikacyjnym)
- ✓ zważona lub zmierzona w celu określenia ilości
- ✓ zawierać informacje o dostawcy
- ✓ być oznaczona wartością emisji gazów cieplarnianych dla każdego konkretnego elementu (wyraźnie określoną w odpowiedniej jednostce) lub sformułowaniem "(zdezagregowana) wartość domyślna", oraz
- ✓ być wyraźnie oznaczona numerem certyfikatu w dokumentach przewozowych w ramach systemu SURE (lub innego zatwierdzonego systemu dobrowolnego, gdy partia biomasy wchodzi do łańcucha produkcji i dostaw w ramach systemu SURE)

Umożliwia to prześledzenie pochodzenia zrównoważonej biomasy wykorzystywanej do produkcji energii elektrycznej i ciepła poprzez różne etapy marketingu, produkcji i dostaw, aż do miejsca jej pierwotnej uprawy.

Ponadto system SURE-EU wymaga systemu bilansowania masy, który

- ✓ umożliwia mieszanie surowców i dostaw paliwa z biomasy o różnych właściwościach w zakresie zrównoważonego rozwoju
- ✓ wymaga, aby informacje o właściwościach zrównoważonego rozwoju partii częściowych pozostały przydzielone do mieszanki
- ✓ umożliwia opisanie sumy wszystkich partii wycofanych z mieszanki jako posiadającej te same właściwości zrównoważonego rozwoju, w tych samych ilościach, co suma wszystkich partii dodanych do mieszanki

Wymagania te zostały również szczegółowo opisane w dokumencie SURE "Wytyczne techniczne dotyczące bilansowania masy".

5.6 Wymagania dotyczące dokumentacji

Wymagania dotyczące dokumentacji są określone w zasadach programu SURE dotyczących

- ✓ produkcji biomasy leśnej
- ✓ produkcji biomasy leśnej
- ✓ produkcji odpadów i pozostałości z biomasy
- ✓ wykorzystania, przetwarzania i dystrybucji/handlu paliwami z biomasy oraz ich konwersji na energię elektryczną i ciepło

oraz w dokumentach

- ✓ Wytyczne techniczne dotyczące obliczania emisji gazów cieplarnianych
- ✓ Wytyczne techniczne dotyczące bilansowania masy
- ✓ Wytyczne techniczne dotyczące oceny ryzyka niezrównoważonej produkcji biomasy leśnej

Aby spełnić wymagania dotyczące wytwarzania energii elektrycznej i ciepła ze zrównoważonej biomasy, wymagana jest odpowiednia dokumentacja. Jest to obowiązkowy element podlegającego audytom systemu zarządzania⁵.

Szczególnie ważne w dokumentacji systemu bilansowania masy są wyniki bilansowania masy na koniec dopuszczalnych okresów bilansowania.

Dokumentacja związana z produkcją i identyfikowalnością zrównoważonej biomasy musi zostać dokładnie sprawdzona w ramach procesu certyfikacji. Producenci/operacje produkcyjne i podmioty gospodarcze muszą zatem udostępniać swoją dokumentację jednostce certyfikującej. Obowiązek ten dotyczy nie tylko dokumentów bezpośrednio związanych z certyfikacją SURE, ale także innych dokumentów (księgowych, innych programów dobrowolnych...) według uznania odpowiedzialnej jednostki certyfikującej w zakresie, w jakim są one postrzegane jako wymagane do weryfikacji zgodności działań z systemem. Ponadto producenci/operacje produkcyjne i podmioty gospodarcze muszą przechowywać swoją dokumentację przez co najmniej 5 lat lub dłużej, jeżeli wymaga tego odpowiedni organ krajowy, oraz muszą zapewnić dostęp do tej dokumentacji w dowolnym momencie i niezależnie od formatu lub rodzaju danego dokumentu (wydruk, plik elektroniczny).

W celu wypełnienia swoich obowiązków sprawozdawczych zgodnie z art. 30 ust. 8-10 zmienionej dyrektywy (UE) 2018/2001 i art. 17 rozporządzenia wykonawczego (UE) 2022/996 system SURE jest proszony o zapewnienie Komisji Europejskiej, na żądanie, terminowego dostępu do rzeczywistych obliczeń emisji gazów cieplarnianych poświadczonych w ramach systemu. W związku z tym SURE zastrzega sobie prawo do zażądania wszelkiej niezbędnej dokumentacji od jednostek certyfikujących, jeżeli zajdzie taka potrzeba.

Ponadto podmioty gospodarcze są zobowiązane do wprowadzania, w razie potrzeby, wszystkich istotnych informacji do bazy danych Komisji Europejskiej.

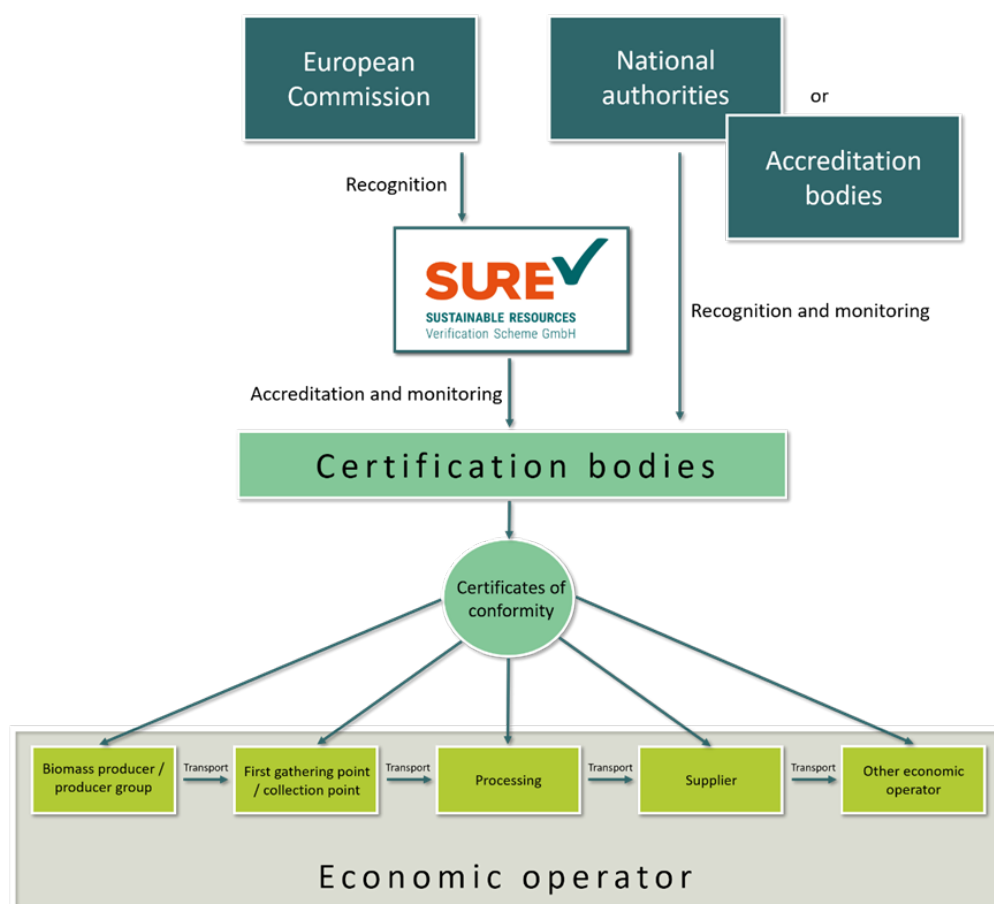
5.7 Funkcja systemu

Uznanie systemu SURE-EU przez Komisję Europejską zasadniczo gwarantuje solidność i jakość certyfikatów i służy jako warunek wstępny dla szerokiej akceptacji tego systemu na rynku.

Jednostki certyfikujące zatwierdzone przez SURE muszą być zatwierdzone/akredytowane przez właściwy organ krajowy lub jednostkę akredytującą w państwie członkowskim UE, w którym ma miejsce członkostwo, w zależności od obowiązujących przepisów prawnych.

Aby zapewnić, że specyfikacje systemu certyfikacji są wiążące dla podmiotów gospodarczych i jednostek certyfikujących, oba rodzaje podmiotów są włączone do systemu SURE-EU za pośrednictwem standardowych umów, w których prawa i obowiązki obu stron są precyzyjnie określone.

Poniższy rysunek przedstawia przegląd struktury i funkcji systemu SURE-EU:



Rysunek 2: Struktura i funkcja systemu SURE

Glosariusz

European Commission	Komisja Europejska
National authorities	Władze krajowe
Accreditation bodies	Jednostki akredytacyjne
Recognition	Uznanie
Recognition and monitoring	Uznanie i monitorowanie
SURE SUSTAINABLE RESOURCES Verification Scheme	SURE SUSTAINABLE RESOURCES Verification Scheme

Accreditation and monitoring	Akredytacja i monitorowanie
Certification bodies	Jednostki certyfikujące
Certificates of conformity	Certyfikaty zgodności
Biomass producer / producer group	Producent biomasy / grupa producentów
Transport	Transport
First gathering point	Pierwszy punkt gromadzenia
Processing	Przetwarzanie
Supplier	Dostawca
Other economic operator	Inny podmiot gospodarczy
Economic operator	Podmiot gospodarczy

Łańcuch produkcji i dostaw stałych i gazowych paliw z biomasy obejmuje następujące podmioty:

✓ *Producenci biomasy rolniczej*

Producenci biomasy rolniczej są właścicielami i/lub użytkownikami gruntów rolnych, na których uprawia się i zbiera biomasę jako surowiec do produkcji stałych lub gazowych paliw z biomasy. Są oni zobowiązani do dostarczenia szczegółowych informacji na temat rodzaju, lokalizacji i wielkości pól wykorzystywanych do produkcji zrównoważonej biomasy oraz, w stosownych przypadkach, do podania statusu gospodarstwa w odniesieniu do wymagań i norm w zakresie przepisów dotyczących zasobów wody, gleby i węgla, różnorodności biologicznej, minimalnego poziomu utrzymania krajobrazu i środków ochrony roślin określonych w załączniku II do rozporządzenia (WE) 1306/2013 z dnia 17 grudnia 2013 r., które są zgodne z podstawowymi wymaganiami w zakresie zarządzania i normami dobrej kultury rolnej zgodnej z ochroną środowiska (GAEC). SURE zastrzega sobie prawo do dostosowania odniesienia do dowodu statusu gruntu do aktualnych ram prawnych Wspólnej Polityki Rolnej, jeżeli ramy prawne polityki rolnej UE ulegną zmianie.

Do celów certyfikacji producenci muszą również zapewnić dostęp do wszystkich danych i informacji związanych z produkcją i identyfikowalnością zrównoważonej biomasy.

Producenci mogą uzyskać certyfikat jako producenci indywidualni lub jako grupa producentów. Wymagania dotyczące weryfikacji zostały szczegółowo opisane w dokumencie SURE "Zasady systemu dotyczące procesu certyfikacji – Wymagania i specyfikacje".

✓ *Producenci biomasy leśnej*

Producenci biomasy leśnej zarządzają obszarami leśnymi w celu uprawy lub gromadzenia biomasy leśnej jako surowca do biomasy stałej lub gazowej i mają pełne prawo do dysponowania gruntem. Są oni zobowiązani do dostarczenia szczegółowych informacji na temat rodzaju, lokalizacji i wielkości gruntów

wykorzystywanych do produkcji zrównoważonej biomasy oraz, w stosownych przypadkach, statusu ryzyka obszaru produkcji zgodnie z wymaganiami systemu SURE-EU do oceny ryzyka niezrównoważonej produkcji biomasy leśnej.

Producenci biomasy leśnej mogą potwierdzić swoją zgodność z wymaganiami zmienionej dyrektywy (UE) 2018/2001 w ramach audytu pierwszej strony, ale podlegają kontrolom w systemie SURE-EU w celu zapewnienia zgodności z powyższymi kryteriami. W tym celu muszą również zapewnić dostęp do wszystkich danych i informacji związanych z produkcją i identyfikowalnością zrównoważonej biomasy.

Producenci mogą uzyskać certyfikat jako producenci indywidualni lub jako grupa producentów. Wymagania dotyczące weryfikacji zostały szczegółowo opisane w dokumencie SURE "Zasady systemu dotyczące procesu certyfikacji – Wymagania i specyfikacje".

✓ ***Producenci odpadów i pozostałości z biomasy***

Producenci odpadów i pozostałości z biomasy to przedsiębiorstwa, które produkują odpady i pozostałości z biomasy określone w zmienionej dyrektywie (UE) 2018/2001 w ramach swoich operacji i dostarczają je do punktów zbiórki. Producenci odpadów i pozostałości muszą udowodnić, że biomasa spełnia wymagania zmienionej dyrektywy (UE) 2018/2001.

W związku z tym producenci podlegają kontroli i są sprawdzani podczas corocznej kontroli punktu zbiórki co najmniej raz w roku (maksymalnie w okresie 12 miesięcy).

Wymagania dotyczące weryfikacji zostały szczegółowo opisane w dokumencie SURE "Zasady systemu dotyczące produkcji odpadów i pozostałości z biomasy".

✓ ***Pierwsze punkty gromadzenia biomasy rolniczej lub leśnej***

Pierwsze punkty gromadzenia otrzymują biomasę od producenta w celu odsprzedaży lub dalszego przetwarzania. Nawet jeżeli biomasa jest dostarczana bezpośrednio do obiektu magazynowania lub konwersji w imieniu pierwszego punktu gromadzenia, pierwszy punkt gromadzenia podlega certyfikacji jako tak zwany "interfejs".

Pierwsze punkty gromadzenia są odpowiedzialne za określenie pochodzenia, jakości i ilości dostarczonej zrównoważonej biomasy. W przypadku podmiotów gospodarczych zajmujących się biomasą leśną, które zbierają biomasę leśną (w tym pozostałości leśne) bezpośrednio od producenta lub pozyskują biomasę w lesie, nie będąc zarządcą lasu, są one definiowane jako pierwszy punkt gromadzenia.

SURE sprawdza wyrywkowo zgodność dowodów od przedsiębiorstw produkcyjnych, że biomasa zadeklarowana jako zrównoważona spełnia wymagane kryteria.

(Wymagania dotyczące weryfikacji zostały szczegółowo opisane w dokumencie SURE "Zasady systemu dotyczące procesu certyfikacji – wymagania i specyfikacje".) W tym przypadku, pierwsze punkty gromadzenia i odpowiedni producenci biomasy leśnej również muszą zapewnić dostęp do wszystkich swoich danych i informacji związanych z produkcją i identyfikowalnością zrównoważonej biomasy.

Pierwsze punkty gromadzenia są zobowiązane do ustanowienia systemu bilansowania masy w celu dokumentowania wszystkich partii zrównoważonej biomasy. Pierwsze punkty gromadzenia podlegają audytom prowadzonym przez jednostkę certyfikującą co najmniej raz w roku (maksymalnie 12 miesięcy po rozpoczęciu ważności certyfikatu). Punkty gromadzenia lub obiekty magazynowe utrzymywane przez pierwszy punkt gromadzenia są również objęte roczną certyfikacją (zob. dokument SURE "Zasady systemu dotyczące procesu certyfikacji – wymagania i specyfikacje").

Pierwsze punkty gromadzenia otrzymują certyfikat jako dowód, że spełniają wymagania systemu.

✓ ***Punkty zbiórki odpadów i pozostałości***

Punkty zbiórki, z których odpady i pozostałości są zabierane do dalszego przetwarzania w łańcuchu paliw z biomasy, podlegają certyfikacji.

Punkty zbiórki są odpowiedzialne za określenie pochodzenia, jakości i ilości dostarczonej zrównoważonej biomasy. Są one zobowiązane do ustanowienia systemu bilansowania masy w celu dokumentowania wszystkich partii zrównoważonej biomasy. Punkty zbiórki podlegają audytom co najmniej raz w roku (maksymalnie 12 miesięcy po rozpoczęciu ważności certyfikatu) przez jednostkę certyfikującą. Punkty gromadzenia lub obiekty magazynowe utrzymywane przez punkt zbiórki są również uwzględniane w corocznej certyfikacji (zob. dokument SURE "Zasady systemu dotyczące procesu certyfikacji – wymagania i specyfikacje").

Punkty zbiórki muszą rozpocząć obliczanie ograniczenia emisji gazów cieplarnianych (proces gromadzenia i dystrybucji), jeżeli odpady i pozostałości mają być wykorzystywane w zakładach wytwarzających energię elektryczną i ciepło, które są zobowiązane do ograniczania emisji gazów cieplarnianych. Muszą również zapewnić, że biomasa, którą otrzymują jako "odpady i pozostałości" od innych podmiotów gospodarczych spoza "łańcucha dowodowego", jest prawidłowo zgłaszana zgodnie z komunikatem COM(2007) sekcja 59.

Inne szczegółowe wymagania zostały określone w dokumentach "Zasady systemu dotyczące produkcji odpadów i pozostałości z biomasy" oraz "Zasady systemu dotyczące procesu certyfikacji – wymagania i specyfikacje".

Punkty zbiórki otrzymują certyfikat jako dowód, że spełniają wymagania systemu.

✓ *Zakłady przetwarzania biomasy*

Zakłady przetwarzające biomasę rolniczą lub leśną lub odpady i pozostałości z biomasy otrzymują biomasę z wcześniejszych etapów łańcucha procesów w celu dalszego przetwarzania i odsprzedaży. Jako interfejs, zakłady przetwarzania biomasy podlegają certyfikacji.

Zakłady przetwórcze są odpowiedzialne za określenie pochodzenia, jakości i ilości dostarczanej zrównoważonej biomasy. Są one zobowiązane do ustanowienia systemu bilansowania masy w celu dokumentowania wszystkich partii zrównoważonej biomasy. Zakłady przetwórcze podlegają audytom co najmniej raz w roku (maksymalnie 12 miesięcy po rozpoczęciu ważności certyfikatu) przez jednostkę certyfikującą. Punkty gromadzenia lub obiekty magazynowe utrzymywane przez zakład przetwórczy są również uwzględniane w corocznej certyfikacji (zob. dokument SURE "Zasady systemu dotyczące procesu certyfikacji – wymagania i specyfikacje").

Zakłady przetwórcze otrzymują certyfikat jako dowód, że spełniają wymagania systemu.

✓ *Dostawcy przed i usługodawcy po ostatnim interfejsie*

Dostawcy to podmioty gospodarcze, które dostarczają i transportują zrównoważoną biomasę lub paliwa z biomasy do kolejnego odbiorcy. W systemie wprowadzono rozróżnienie między dostawcami przed ostatnim interfejsem a usługodawcami po ostatnim interfejsie.

- *Dostawcami przed ostatnim interfejsem* (po pierwszym punkcie gromadzenia lub punkcie zbiórki) są podmioty gospodarcze, które dostarczają biomasę do kolejnego odbiorcy pomiędzy pierwszym punktem gromadzenia a ostatnim interfejsem.
- Usługodawcy po ostatnim interfejsie to podmioty gospodarcze, które dostarczają energię elektryczną i/lub ciepło wyprodukowane ze zrównoważonych paliw z biomasy do następnego odbiorcy po wyprodukowaniu przez *ostatni interfejs*.

Dostawcy przed ostatnim interfejsem mogą obsługiwać zrównoważoną biomasę (magazynowanie, mieszanie) bez jej przetwarzania. Definicja ta obejmuje również pośrednich dostawców/etapy, na których biomasa nie jest "fizycznie" przetwarzana.

Dostawcy podlegają audytom co najmniej raz w roku (maksymalnie 12 miesięcy po rozpoczęciu ważności certyfikatu) przez jednostkę certyfikującą. Dostawcy otrzymują certyfikat jako dowód, że spełniają wymagania systemu.

✓ **Zakłady konwersji**

Zakłady konwersji to zakłady wytwarzające energię elektryczną lub ciepło ze zrównoważonych paliw z biomasy. Obejmują one instalacje na biomasę w przypadku produkcji energii elektrycznej lub ciepła z paliw stałych z biomasy oraz instalacje na biogaz w przypadku produkcji energii elektrycznej i ciepła z paliw gazowych z biomasy.

Zakłady konwersji muszą ustanowić system bilansowania masy, który rejestruje wszystkie dostawy zrównoważonej biomasy przed konwersją lub produkcją energii elektrycznej lub ciepła z tej biomasy. Obliczają one, w razie potrzeby, swoje konkretne emisje gazów cieplarnianych lub wykorzystują częściowe wartości domyślne. Jako "ostatni interfejs" muszą one również obliczyć ograniczenie emisji gazów cieplarnianych dla całego łańcucha produkcji i dostaw oraz wydać certyfikat zrównoważonego rozwoju dla danej jednostki energii elektrycznej lub ciepła z biomasy, którego forma i treść są zgodne ze specyfikacjami odpowiednich właściwych organów nadzoru.

Każdy zakład konwersji (niezależnie od jego statusu prawnego, np. jako spółka zależna grupy) jest zobowiązany do corocznej certyfikacji (maksymalnie 12 miesięcy po rozpoczęciu ważności certyfikatu).

Zakłady konwersji otrzymują certyfikat jako dowód, że spełniają wymagania systemu.

✓ **Dostawcy usług logistycznych**

Dostawcy usług czysto logistycznych, którzy nie przejmują własności biomasy, a jedynie transportują ją w imieniu klienta, nie podlegają certyfikacji. Są one jednak zobowiązane do przedstawienia informacji o trasach transportu i środkach transportu na żądanie, jeżeli podmiot gospodarczy zdecyduje się obliczyć swoje rzeczywiste emisje gazów cieplarnianych (muszą one być udokumentowane w zleceniu transportowym). Zobowiązują się również nie mieszać towarów z biomasą pochodzącą od innych podmiotów gospodarczych.

Obiekty logistyczne (i korzystanie z nich), a także dostawcy usług logistycznych, którzy odbierają odpady i pozostałości z punktu pochodzenia w imieniu punktu zbiórki, nie stając się właścicielem odpadów lub pozostałości, podlegają kontroli w ramach audytu podmiotu zbierającego, zob. SURE "Zasady systemu dotyczące procesu certyfikacji" (sekcja 3.1.3 i 3.1.4).

5.8 Rejestracja i certyfikacja

Podmioty gospodarcze, które zamierzają korzystać z systemu SURE-EU, muszą zarejestrować się na stronie internetowej SURE (www.sure-system.org).

SURE sprawdza dane przedłożone przez podmiot gospodarczy, aby upewnić się, że są one dokładne i kompletne oraz sprawdza istnienie wcześniejszych lub jednoczesnych certyfikacji w innych systemach certyfikacji i wszelkich niezgodności (zob. również sekcja 6.5).

SURE zawiera umowę uczestnictwa w systemie z podmiotem gospodarczym tylko wtedy, gdy dostarczone informacje są kompletne i prawdziwe. Jednocześnie podmiot gospodarczy musi zlecić jednostce certyfikującej uznanej przez SURE weryfikację zgodności systemu z wymaganiami systemu SURE-UE. Wybrana jednostka certyfikująca musi potwierdzić SURE, że otrzymała zlecenie certyfikacji od danego przedsiębiorstwa.

Po zakończeniu tych etapów i podpisaniu umowy uczestnictwa w systemie między SURE a podmiotem gospodarczym, zaangażowana jednostka certyfikująca przeprowadza audyt w celu sprawdzenia zgodności z wymaganiami określonymi w dokumencie SURE "Zasady systemu dotyczące procesu certyfikacji – wymagania i specyfikacje".

Po podjęciu przez jednostkę certyfikującą pozytywnej decyzji certyfikacyjnej i wprowadzeniu sprawozdania z audytu do bazy danych SURE, jednostka certyfikująca wydaje certyfikat podmiotowi gospodarczemu zgodnie ze standardem SURE i niezwłocznie przesyła go na platformę certyfikatów SURE (www.sure-system.org).

Każdy certyfikat zapisany w bazie danych SURE zawiera co najmniej następujące informacje:

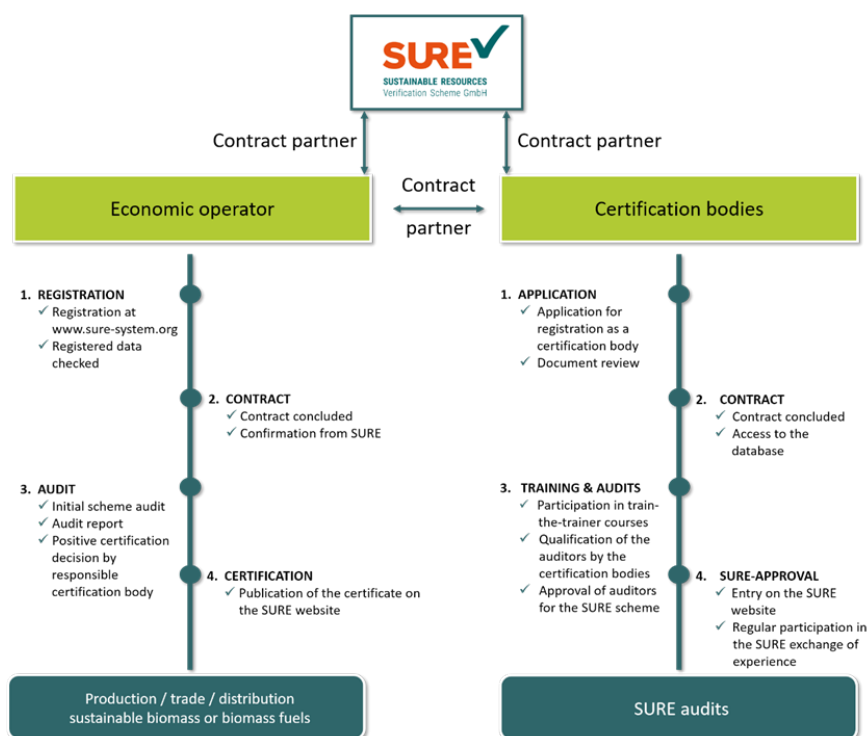
- ✓ Status certyfikatu [ważny/zawieszony/wycofany/wygasy lub zakończony]
- ✓ Unikalny identyfikator
- ✓ Nazwa posiadacza
- ✓ Miejscowość
- ✓ Kod pocztowy
- ✓ Kraj
- ✓ Ważny od [data]
- ✓ Ważny do [data]
- ✓ Certyfikowany jako [zakres ważności zgodnie z tabelą kodów]
- ✓ Nazwa wydającej jednostki certyfikującej
- ✓ Typ [świadczenie kontroli lub certyfikat]

Uwaga: Sama rejestracja, podpisanie umowy lub pomyślne zakończenie kontroli nie upoważnia podmiotu gospodarczego do dostarczania zrównoważonej biomasy lub zrównoważonych paliw z biomasy ani do sprzedaży energii elektrycznej i/lub ciepła wyprodukowanych ze zrównoważonej biomasy w ramach systemu SURE-EU. Zrównoważona biomasa lub paliwa z biomasy lub energia elektryczna lub ciepło ze zrównoważonej biomasy nie mogą być dostarczane w systemie SURE-EU do czasu uzyskania ważnego certyfikatu.

Certyfikacja jest ważna przez 12 miesięcy. Odnowienie certyfikacji wymaga kolejnej pełnej kontroli, podczas której sprawdzane są między innymi transakcje z ostatnich 12 miesięcy. Obejmuje to wszystkie transakcje biznesowe związane ze zrównoważoną biomasą lub paliwami z biomasy lub wytwarzaniem energii elektrycznej i/lub ciepła ze zrównoważonych paliw z biomasy.

Uczestnicy systemu SURE muszą współpracować z Komisją Europejską i właściwymi organami państw członkowskich. Obejmuje to udzielanie na żądanie dostępu do pomieszczeń podmiotów gospodarczych, a także udostępnianie Komisji i właściwym organom państw członkowskich wszelkich informacji niezbędnych do wykonywania ich zadań na mocy zmienionej dyrektywy (UE) 2018/2001 i art. 17 rozporządzenia wykonawczego (UE) 2022/996, w tym przedkładanie na żądanie wszelkich istotnych danych w celu zbadania, czy spełnione są kryteria zrównoważonego rozwoju i ograniczenia emisji gazów cieplarnianych w odniesieniu do danej partii biomasy.

Poniższy rysunek przedstawia przegląd procesu rejestracji i certyfikacji:



Rysunek 3: Procesy rejestracji i certyfikacji (uproszczony schemat)

Glosariusz

Contract partner	Strona umowy
Economic operator	Podmiot gospodarczy
Certification bodies	Jednostki certyfikujące
Registration	Rejestracja
Registration at www.sure-system.org	Rejestracja na www.sure-system.org
Registered data checked	Sprawdzenie daty rejestracji
Contract	Umowa
Contract concluded	Zawarcie umowy
Confirmation from SURE	Potwierdzenie od SURE
Audit	Audyt
Initial scheme audit	Wstępny audyt systemowy
Audit report	Sprawozdanie z audytu
Positive certification decision by responsible certification body	Pozytywna decyzja o certyfikacji wydana przez właściwą jednostkę certyfikacyjną
Certification	Certyfikacja
Publication of the certificate on the SURE website	Opublikowanie certyfikatu na stronie internetowej SURE
Production / trade / distribution sustainable biomass or biomass fuels	Produkcja / obrót/ dystrybucja zrównoważonej biomasy lub paliw z biomasy
Application	Wniosek
Application for registration as a certification body	Wniosek o rejestrację jako jednostka certyfikująca
Document review	Przegląd dokumentów
Access to the database	Dostęp do bazy danych
Training and audits	Szkolenia i audyty
Participation in train-the-trainer courses	Udział w kursach "wytrenuj trenera"
Qualification of the auditors by the certification bodies	Kwalifikacja audytorów przez jednostki certyfikujące
Approval of auditors for SURE scheme	Zatwierdzenie audytorów dla systemu SURE
SURE approval	Zatwierdzenie ze strony SURE
Entry on the SURE website	Wpis na stronie SURE
Regular participation in the SURE exchange of experience	Regularne uczestnictwo w procesie wymiany doświadczeń SURE
SURE audits	Audyty SURE

Dokładna kolejność etapów procesu certyfikacji została określona w dokumencie SURE "Zasady systemu dotyczące procesu certyfikacji – wymagania i specyfikacje".

5.9 Inne systemy dobrowolne i systemy krajowe

W przypadku gdy część łańcucha dostaw opiera się na innych **systemach dobrowolnych**, SURE akceptuje dowody dotyczące systemów dobrowolnych uznanych zgodnie z art. 30 ust. 4 zmienionej dyrektywy (UE) 2018/2001, wyłącznie w zakresie ich uznania.

Jeżeli podmiot gospodarczy chce wykorzystywać biomasę certyfikowaną w ramach innego **systemu krajowego**, może ona zostać uznana w systemie SURE-UE tylko wtedy, gdy ten system krajowy został uznany zgodnie z art. 29 ust. 2-7 i 10 zmienionej dyrektywy (UE) 2018/2001 oraz progami ograniczenia emisji gazów cieplarnianych określonymi w art. 29a, a także zgodnie z kryteriami certyfikacji biopaliw, biopłynów i paliw z biomasy o niskim ryzyku pośredniej zmiany użytkowania gruntów określonymi w rozporządzeniu delegowanym (UE) 2019/807.

Ponadto podmiot gospodarczy musi zapewnić, że w odniesieniu do tych partii z biomasą lub paliwami z biomasy istniały takie same informacje o właściwościach zrównoważonego rozwoju wraz z dowodem tych właściwości, jak w ramach systemu SURE-EU.

6 Środki zapewniające przejrzystość i integralność systemu, a także zapobiegające nadużyciom i oszustwom

Aby spełnić wymagania ustawodawców w zakresie przejrzystości, ale co ważniejsze, nasze własne standardy dotyczące integralnego systemu dobrowolnego, SURE przestrzega różnych wytycznych.

6.1 Przejrzystość w prezentacji systemu

SURE szeroko informuje zainteresowaną opinię publiczną (potencjalnych użytkowników systemu, media, stowarzyszenia i specjalne grupy interesu) o treści i wymaganiach systemu SURE-EU. Wszystkie zatwierdzone dokumenty systemowe wymagane do wdrożenia i monitorowania systemu są dostępne na stronie www.sure-system.org. Ponadto, SURE dostarcza narzędzia i materiały informacyjne uczestnikom systemu i jednostkom certyfikującym, które dla nich pracują. Zainteresowane strony i władze mają zatem możliwość zapoznania się z tymi dokumentami w dowolnym momencie i śledzenia na bieżąco aktualnego statusu systemu dzięki otrzymywaniu bezpłatnego biuletynu.

6.2 Przejrzystość członkostwa w systemie

SURE zawiera pisemne umowy z uczestnikami systemu (podmiotami gospodarczymi) oraz z jednostkami certyfikującymi działającymi w ramach systemu. Umowy te jasno określają prawa i obowiązki poszczególnych stron (zob. również dokument SURE "Zasady systemu dotyczące zarządzania integralnością").

6.3 Przejrzystość administracji systemu

Kierownictwo systemu SURE jest zawsze w stanie przekazać upoważnionym grupom informacje o statusie uczestników, kontrolach i sankcjach.⁶

SURE spełnia również wymagania informacyjne i sprawozdawcze określone w art. 30 ust. 5 zmienionej dyrektywy (UE) 2018/2001 i załączniku III do rozporządzenia wykonawczego (UE) 2022/996 oraz opracowuje i przekazuje informacje właściwym organom Komisji Europejskiej w określonym terminie (do 30 kwietnia roku następującego po roku sprawozdawczym).⁷

Należą do nich w szczególności:

- a) niezależność, tryb i częstotliwość audytów, zarówno w odniesieniu do tego, co określono w tych aspektach w dokumentacji systemu, w czasie, gdy dany system został zatwierdzony przez Komisję, jak i w odniesieniu do najlepszych praktyk branżowych
- b) dostępność, doświadczenie i przejrzystość w stosowaniu zasad i procedur identyfikacji i postępowania w przypadku nieprzestrzegania przepisów przez podmioty gospodarcze w systemie SURE, w szczególności w odniesieniu do sytuacji lub zarzutów dotyczących poważnych uchybień ze strony uczestników systemu
- c) przejrzystość, w szczególności w odniesieniu do dostępności systemu, dostępności tłumaczeń na obowiązujące języki krajów i regionów, z których pochodzą surowce, dostępności wykazu certyfikowanych podmiotów i odpowiednich certyfikatów oraz dostępności sprawozdań audytorów
- d) zaangażowanie interesariuszy, w szczególności w celu konsultacji ze społecznościami tubylczymi i lokalnymi przed podjęciem decyzji, podczas projektowania i przeglądu systemu oraz podczas audytu i reagowania na ich wkład. Żaden pojedynczy podmiot lub grupa podmiotów nie może mieć dominującej pozycji w procesie decyzyjnym. Decyzje mogą być podejmowane wyłącznie w przypadku osiągnięcia kworum większości interesariuszy.
- e) ogólna solidność systemu, w szczególności biorąc pod uwagę zasady akredytacji, kwalifikacji i niezależności audytorów i odpowiednich organów systemu

- f) o ile są dostępne, aktualizacje rynkowe systemu, ilość surowców i biopaliw [w przypadku SURE: paliwa z biomasy] według kraju pochodzenia i rodzaju, liczba uczestników
- g) prostota i skuteczność wdrożenia systemu, który monitoruje dowody zgodności z kryteriami zrównoważonego rozwoju, które system przekazuje swoim członkom, przy czym taki system jest środkiem zapobiegania nadużyciom finansowym, w szczególności w odniesieniu do identyfikacji, postępowania i działań następczych w przypadku podejrzenia nadużycia finansowego i innych nieprawidłowości oraz, w stosownych przypadkach, liczby wykrytych przypadków nadużyć finansowych lub nieprawidłowości
- h) możliwości upoważnienia podmiotów prawnych do uznawania i monitorowania jednostek certyfikujących
- i) kryteria uznawania lub akredytacji jednostek certyfikujących
- j) zasady monitorowania jednostek certyfikujących
- k) sposoby zachęcania lub poprawy promocji dobrych praktyk

W przypadku wymienionych kryteriów SURE odnosi się do odpowiednich sekcji w swoich zasadach systemu i opisuje ich wdrożenie w roku objętym przeglądem.

SURE ustanawia zasady i procedury (zob. dokument SURE "Zasady systemu dotyczące zarządzania integralnością") w celu zapewnienia skutecznego nadzoru nad wynikami monitorowania wewnętrznego oraz, w razie potrzeby, stosowania sankcji. Na podstawie wyników monitorowania wewnętrznego należy podejmować działania naprawcze na poziomie struktury zarządzania lub procesu wewnętrznego monitorowania systemu dobrowolnego w celu poprawy jego funkcjonowania w przyszłości. Wyniki rocznych działań monitorujących w ramach systemu dobrowolnego muszą zostać podsumowane w rocznym sprawozdaniu z działalności przedkładanym Komisji. Można dodać dalsze informacje i wymagania dotyczące sprawozdawczości. W uzasadnionych przypadkach stosowany będzie szablon udostępniony przez Komisję Europejską i opublikowany na platformie przejrzystości. Wymagane w tym kontekście dane są systematycznie gromadzone przez SURE od wszystkich uczestników systemu poprzez *coroczne badanie z wykorzystaniem bazy danych SURE-EU*. Sprawozdania z audytów jednostek certyfikujących mogą być wykorzystywane do potwierdzania wiarygodności zgłoszonych danych, ponieważ obejmują one również wywiad i audyt na miejscu w zakresie ilości biomasy lub paliw z biomasy zewidencjonowanych/sprzedanych jako zrównoważone (zob. również dokument SURE "Zasady systemu dotyczące zarządzania integralnością").

SURE musi niezwłocznie powiadomić Komisję o wszelkich istotnych zmianach w treści systemu, które mogą mieć wpływ na podstawę jego uznania. Zmiany te mogą dotyczyć następujących elementów:

- a) zmiany w obowiązkowych kryteriach zrównoważonego rozwoju objętych systemem
- b) rozszerzenie zakresu systemu poza to, co opisano w akcie wykonawczym uznającym system
- c) rozszerzenie zakresu surowców lub biopaliw, o których mowa w pierwotnych dokumentach systemu, gdy profil ryzyka dodanych surowców jest różny
- d) zmiany w zasadach bilansu masy
- e) zmiany w procedurach audytu lub wymaganiach dla audytorów
- f) zmiany lub rozszerzenie metodologii obliczania emisji gazów cieplarnianych
- g) wszelkie inne zmiany, które można uznać za wpływające na podstawę uznania systemu

6.4 Przejrzystość certyfikacji w ramach systemu

Ważny certyfikat jest niezbędnym warunkiem wstępnym dla handlu certyfikowaną zrównoważoną biomasą lub produkcji energii elektrycznej lub ciepła ze zrównoważonych paliw z biomasy. Jednostki certyfikujące odpowiedzialne za wydawanie i monitorowanie certyfikatów zapewniają codzienną aktualizację bazy danych SURE (zob. również dokument SURE "Zasady systemu dotyczące zarządzania integralnością").

W przypadku gdy audyty wykażą niezgodności krytyczne lub poważne, SURE musi opublikować zbiorczy wykaz tych niezgodności wraz z planem działania i harmonogramem ich naprawy, który jest uzgadniany z zainteresowanymi podmiotami gospodarczymi w ramach rocznego sprawozdania dla Komisji Europejskiej. Konkretnie informacje zawarte w certyfikatach lub skróconych sprawozdaniach z z audytów mogą zostać usunięte w celu zapewnienia zgodności z przepisami o ochronie danych osobowych. Podmioty gospodarcze, których certyfikaty zostały wycofane, zakończone lub wygasły, muszą być wymienione na stronie internetowej przez co najmniej 24 miesiące od daty wycofania, zakończenia lub wygaśnięcia ich certyfikatów. Zmiany w statusie certyfikacji podmiotów gospodarczych muszą być niezwłocznie podawane do wiadomości publicznej.

6.5 Zapewnienie integralności systemu i zapobieganie nadużyciom i oszustwom

System SURE-EU nie może przyjąć odpowiedzialności za zapewnienie, że uczestnicy systemu i zaangażowane jednostki certyfikujące działają zgodnie z prawem. W przypadku podpisania umowy uczestnictwa w systemie należy założyć, że pozytywnym zamiarem stron jest spełnienie wymagań systemu.

Jednocześnie SURE dysponuje skutecznymi procesami mającymi na celu ograniczenie możliwości naruszeń systemu, nadużyć i oszustw oraz skuteczne zwalczanie tego rodzaju tendencji. Procesy te obejmują następujące elementy:

✓ *Proces rejestracji nowych, potencjalnych uczestników systemu*

Każdy potencjalny uczestnik systemu musi ujawnić przy rejestracji, czy i w jakim zakresie potencjalny uczestnik systemu lub, jeżeli ma to zastosowanie, jego poprzednik prawny, był już lub nadal jest uczestnikiem innego systemu (dobrowolnego) w ciągu ostatnich 5 lat.

Jeżeli podmiot gospodarczy był lub jest uczestnikiem innego (dobrowolnego) systemu certyfikacji w ciągu ostatnich 5 lat, powód zmiany systemu i wszystkie istotne informacje, w szczególności sprawozdania z audytów i pełne dane bilansu masy, muszą zostać dostarczone do SURE na żądanie. Jeżeli podmiot gospodarczy wycofał się z innego (dobrowolnego) systemu certyfikacji przed pierwszą ponowną certyfikacją, należy to również zaznaczyć.

W przypadku zawieszenia lub wykluczenia z systemu z powodu naruszeń, SURE ma prawo do uzyskania szczegółowych informacji na temat przedmiotowych naruszeń z poprzedniego i obecnego systemu certyfikacji. Umożliwia to zapewnienie, że certyfikat SURE jest wydawany tylko wtedy, gdy wszystkie stwierdzone naruszenia zostały weryfikowalnie wyeliminowane. Te warunki wstępne mają na celu zapobieganie przechodzeniu z jednego systemu do drugiego.

Ponadto każdy potencjalny uczestnik systemu musi wskazać w momencie rejestracji, czy jego przedsiębiorstwo działało pod inną formą prawną i/lub inną nazwą w ciągu ostatnich 5 lat. W stosownych przypadkach informacje te muszą zostać przekazane do SURE.

W szczególności podmioty gospodarcze, które chcą uczestniczyć w systemie SURE-EU, muszą podczas rejestracji podać następujące informacje w odniesieniu do jakiegokolwiek certyfikacji wstępnej

- Informacje na temat tego, czy podmiot gospodarczy uczestniczył już w systemie SURE-EU w ciągu ostatnich 5 lat pod inną nazwą przedsiębiorstwa, w innej formie

prawnej lub pod innym identyfikatorem VAT (wraz z informacjami na temat poprzedniej nazwy przedsiębiorstwa i poprzedniego identyfikatora VAT)

- Informacje na temat tego, czy dostępny jest ważny lub zawieszony certyfikat z innego systemu uznanego przez Komisję Europejską lub organ krajowy (wraz z informacją, czy w okresie ważności miały miejsce audyty specjalne)
- Informacje o tym, czy certyfikat, który istniał w przeszłości (w ciągu ostatnich 5 lat), wygasł normalnie, czy też został dobrowolnie zwrócony przed datą wygaśnięcia
- Informacje o tym, czy w przeszłości (w ciągu ostatnich 5 lat) certyfikat został wycofany w wyniku naruszenia przepisów
- Informacje o wcześniej stwierdzonej krytycznej lub poważnej niezgodności

Informacje te są weryfikowane przez SURE.

SURE wyklucza podmioty gospodarcze z uczestnictwa w systemie SURE-UE poprzez wypowiedzenie umowy uczestnictwa w systemie lub odmowę uczestnictwa w następujących przypadkach:

- przekazanie nieprawidłowych lub niekompletnych informacji w procesie rejestracji, lub
- negatywny wynik wstępnego audytu podmiotu gospodarczego lub jego poprzednika prawnego w ramach innego systemu, chyba że taki audyt wstępny miał miejsce ponad 3 lata przed złożeniem wniosku lub jeżeli w międzyczasie inny system zaprzestał działalności certyfikacyjnej, co uniemożliwiło podmiotowi gospodarczemu ponowne złożenie wniosku. W takim przypadku SURE zastrzega sobie prawo do zażądania wyjaśnienia negatywnego wyniku audytu wstępnego i podjęcia decyzji o akceptacji wnioskodawcy indywidualnie dla każdego przypadku. Jeżeli SURE zaakceptuje uzasadnienie podmiotu gospodarczego i zdecyduje się ocenić jego wniosek, zakres audytu wstępnego musi zostać dostosowany tak, aby uwzględnić wszystkie istotne kwestie i w szczególności skupić się na stwierdzonych we wstępnym audycie niedociągnięciach, których nie udało się wykryć w innym systemie, lub
- podmiot gospodarczy lub jego poprzednik prawny wycofał się z innego systemu przed przeprowadzeniem pierwszego audytu przeglądowego, chyba że podmiot gospodarczy może udowodnić, że miał ku temu ważny powód. Jeżeli SURE zaakceptuje uzasadnienie przedstawione przez podmiot gospodarczy, zakres audytu wstępnego musi zostać dostosowany tak, aby obejmował wszystkie istotne kwestie audytu w ramach przeglądowego.

✓ ***Systematyczne monitorowanie bilansów gazów cieplarnianych i ograniczenia emisji gazów cieplarnianych zadeklarowanych w certyfikatach zrównoważonego rozwoju***

W celu systematycznego monitorowania bilansów gazów cieplarnianych i ograniczenia emisji gazów cieplarnianych zadeklarowanych w dowodach zrównoważonego rozwoju, operator systemu przewiduje ścisłą współpracę z władzami krajowymi.

✓ ***Zarządzanie integralnością w systemie SURE***

Oprócz naruszeń systemu wykrytych podczas regularnych kontroli przeprowadzanych w ramach procesu certyfikacji, wszelkiego rodzaju skargi mogą również powodować dodatkowe kontrole lub inne środki, które są szczegółowo opisane w dokumencie dotyczącym zarządzania integralnością. W ramach zarządzania integralnością spółka SURE ustanowiła system zarządzania skargami.

Ostatecznym celem systemu sankcji SURE jest skuteczne przeciwdziałanie udowodnionym naruszeniom systemu. Zostało to opisane bardziej szczegółowo w dokumencie SURE "Zasady systemu dotyczące zarządzania integralnością".

✓ ***Chroniona marka "SUSTAINABLE RESOURCES Verification Scheme"***

SUSTAINABLE RESOURCES Verification Scheme posiada znak usługowy o tej samej nazwie zarejestrowany w Europejskim Urzędzie Znaków Towarowych. Mogą z niego korzystać wyłącznie uczestnicy systemu i uznane jednostki certyfikujące. To prawo do znaku towarowego daje szerokie możliwości podejmowania działań przeciwko niewłaściwemu lub nieuczciwemu wykorzystaniu marki SUSTAINABLE RESOURCES Verification Scheme, bez konieczności przedstawiania jakichkolwiek innych dowodów na zachowanie niezgodne z systemem.

6.6 Środki zapewniające integralność systemu w odniesieniu do jednostek certyfikujących i uczestników systemu

Spółka SURE opracowała środki mające na celu zapewnienie integralności systemu w odniesieniu do jednostek certyfikujących i uczestników systemu. Są one szczegółowo opisane w dokumencie SURE "Zasady systemu dotyczące zarządzania integralnością".

SURE wyraźnie podkreśla, że akredytacja jest warunkiem wstępnym uczestnictwa jednostek certyfikujących w systemie SURE-EU. W tym kontekście jednostki certyfikujące podlegają regularnemu monitorowaniu przez władze krajowe lub Komisję Europejską.

6.7 Wspieranie Komisji Europejskiej

SURE wspiera Komisję w wypełnianiu jej obowiązków określonych w art. 30 ust. 8 i art. 30 ust. 10 zmienionej dyrektywy (UE) 2018/2001.

Przepisy wykonawcze, w szczególności te dotyczące standardów wiarygodności, przejrzystości i niezależnego audytu przyjęte w aktach wykonawczych, muszą zostać wdrożone przez SURE w określonym terminie.

Na wniosek Komisji Europejskiej SURE pomoże zweryfikować, czy system SURE-EU działa zgodnie z przepisami oraz ocenić zgodność z wymaganiami dotyczącymi zrównoważonego rozwoju i ograniczania emisji gazów cieplarnianych w odniesieniu do określonych partii surowców objętych systemem SURE-EU.

Procedury w systemie SURE-EU wymagają szczegółowej dokumentacji wszystkich istotnych informacji. Zawierając umowę uczestnictwa w systemie, podmioty gospodarcze zgadzają się, że SURE udostępni wszelkie istotne informacje, takie jak sprawozdania z audytów lub obliczenia emisji gazów cieplarnianych, na żądanie właściwych organów lub Komisji Europejskiej.

7 Koszty przedsiębiorstw uczestniczących w systemie

Sponsor systemu SURE-EU reprezentuje główne grupy gospodarcze zainteresowane certyfikacją w zakresie zrównoważonego rozwoju za pośrednictwem swoich udziałowców. W podstawowym interesie tych udziałowców absolutnie nie leży inicjowanie jakichkolwiek nieuzasadnionych lub niepotrzebnych obciążeń dla przedsiębiorstw członkowskich wynikających z systemu SURE-EU.

W związku z tym opłaty pobierane za korzystanie z programu SURE są obliczane na podstawie samowystarczalnego działania systemu. Generowanie zysku nie jest głównym celem biznesowym operatora systemu. Opłaty są ustalane przez zarząd w porozumieniu z komitetem technicznym i zgromadzeniem wspólników.

Opłaty dla uczestników są przedstawione w przejrzysty sposób w tabeli opłat, z którą każde zainteresowane przedsiębiorstwo zapoznało się przed przystąpieniem do systemu.

Koszty kontroli neutralnej przeprowadzanej przez zatwierdzone jednostki certyfikujące nie są określone w systemie SURE-EU, ale opierają się na zasadzie podaży i popytu w konkurencji między jednostkami certyfikującymi. Aby zapobiec konkurencji napędzanej wyłącznie ceną kosztem jakości certyfikacji, SURE systematycznie ocenia czas poświęcony na audyt i kontroluje lub kwestionuje czasy audytu, które są konsekwentnie krótkie (zob. sekcja 6.5).

8 Odpowiednie dokumenty

Struktura dokumentacji systemu SURE obejmuje następujące elementy:

Oznaczenie	Dokument
Ogólne zasady systemu	
GSP-B-pl-3.0	Zakres i podstawowe wymagania systemu SURE
GSP-CP-pl-3.0	Zasady systemu dotyczące procesu certyfikacji – wymagania i specyfikacje
GSP-IMS-pl-3.0	Zasady systemu dotyczące zarządzania integralnością
Szczegółowe zasady systemu	
SSP-AGRI-pl-3.0	Zasady systemu dotyczące produkcji biomasy rolniczej
SSP-FOREST-pl-3.0	Zasady systemu dotyczące produkcji biomasy leśnej
SSP-WaR-pl-3.0	Zasady systemu dotyczące wytwarzania odpadów i pozostałości z biomasy
SSP-USE-pl-3.0	Zasady systemu dotyczące wykorzystania, przetwarzania i dystrybucji/handlu paliwami z biomasy oraz ich konwersji na energię elektryczną i ciepło
Dokumenty wytycznych technicznych	
TG-DEF-pl-3.0	Definicje w systemie SURE
TG-MASS-pl-3.0	Wytyczne techniczne dotyczące bilansowania masy
TG-GHG-pl-3.0	Wytyczne techniczne dotyczące obliczania emisji gazów cieplarnianych
TG-RA-pl-3.0	Wytyczne techniczne dotyczące oceny ryzyka niezrównoważonej produkcji biomasy leśnej
TG-READ-pl-2.0	Wytyczne techniczne dotyczące przeprowadzania audytów zdalnych
TG-HR-pl-1.0	Wskazówki techniczne dla obszarów z ograniczeniami pozyskiwania
Listy kontrolne	
CL-AGRI-en-3.0	Lista kontrolna: Producenci biomasy rolniczej
CL-FOREST-en-3.0	Lista kontrolna: Producenci biomasy leśnej
CL-WaR-en-3.0	Lista kontrolna: Producent odpadów i pozostałości
CL-USE-en-3.0	Lista kontrolna: Interfejsy wykorzystujące paliwa z biomasy
Oświadczenia własne	
SD-AGRIa-pl-3.0	Oświadczenie własne dla producentów biomasy rolniczej (warunkowość WPR)
SD-AGRIb-pl-3.0	Oświadczenie własne dla producentów biomasy rolniczej (brak warunkowości WPR)
SD-FORESTa-pl-3.0	Oświadczenie własne dla producentów biomasy leśnej (niskie ryzyko)
SD-FORESTb-pl-3.0	Oświadczenie własne dla producentów biomasy leśnej (określone ryzyko)
SD-WaR-pl-3.0	Oświadczenie własne dla producentów odpadów i pozostałości
Deklaracja własna na potrzeby audytu pierwszej strony - dla producentów biomasy leśnej	
SSt-FORESTa-pl-1.0	Deklaracja własna na potrzeby audytu pierwszej strony dla producentów biomasy leśnej (niskie ryzyko)

Tabela 1: Przegląd struktury dokumentów SURE. Aktualne wersje zasad systemu SURE są publikowane na stronie internetowej www.sure-system.org.

SURE zastrzega sobie prawo do tworzenia i publikowania dodatkowych uzupełniających zasad systemu, jeżeli zajdzie taka potrzeba.

Regulacje prawne i przepisy UE dotyczące zrównoważonej biomasy i paliw z biomasy, w tym inne istotne odniesienia, które stanowią podstawę dokumentacji SURE, są publikowane

oddzielnie na stronie internetowej SURE pod adresem www.sure-system.org. Odniesienia do regulacji prawnych zawsze dotyczą aktualnej wersji.

9 Odniesienia

1

KOMISJA EUROPEJSKA (2018): Dyrektywa (UE) 2018/2001 w sprawie promowania stosowania energii ze źródeł odnawialnych, art. 2 ust. 27: Dostęp pod adresem: <https://eur-lex.europa.eu/legal-content/de/TXT/?uri=CELEX:32018L2001> (ostatni dostęp: 19.05.2020).

2

KOMISJA EUROPEJSKA (2018): Dyrektywa (UE) 2018/2001 w sprawie promowania stosowania energii ze źródeł odnawialnych, art. 2 ust. 24: Dostęp pod adresem: <https://eur-lex.europa.eu/legal-content/de/TXT/?uri=CELEX:32018L2001> (ostatni dostęp: 19.05.2020).

3

Aktualną listę krajów, w których system SURE-EU nie jest stosowany, można znaleźć na stronie www.sure-system.org

4

W momencie tworzenia dokumentacji systemu, sam system nie został jeszcze uznany.

5

Informacje na temat ustanowienia tego rodzaju systemu zarządzania można znaleźć w punktach 2 i 5.2 modułu D1 ("Zapewnienie jakości w procesie produkcji") w załączniku II do dyrektywy 768/2008/WE w sprawie wspólnych ram dotyczących wprowadzania do obrotu bezpiecznych produktów w UE.

6

KOMISJA EUROPEJSKA, DYREKCJA GENERALNA DS. ENERGII (DG ENER) (2015): Pismo do dobrowolnych systemów certyfikacji dotyczące środków zapewniających przejrzystość (12.03.2015). Dostęp pod adresem:

<https://ec.europa.eu/energy/sites/ener/files/documents/PAM%20to%20vs%20on%20transparency%20ARES%202015%201094930.pdf> (ostatni dostęp: 19.05.2020).

7

KOMISJA EUROPEJSKA, DYREKCJA GENERALNA DS. ENERGII (DG ENER) (2015): Pismo w sprawie wymagań sprawozdawczych dla dobrowolnych systemów certyfikacji (01.09.2015). Dostęp pod adresem: <https://ec.europa.eu/energy/sites/ener/files/documents/PAM%20to%20vs%20annual%20reporting.pdf> (ostatni dostęp: 19.05.2020).

Załącznik I: Kodowanie zakresu certyfikatów i świadectw kontroli w systemie SURE-EU

Identyfikator zakresu	Opis
1101	Kierownik grupy producentów biomasy rolniczej
1102	Operacja produkcji biomasy rolniczej
1201	Kierownik grupy producentów biomasy leśnej
1202	Operacja produkcji biomasy leśnej
1301	Kierownik grupy producentów odpadów i pozostałości
1302	Producent odpadów i pozostałości
	Etap: Pierwszy punkt gromadzenia/punkty zbiórki
2101	Pierwszy punkt gromadzenia producenta biomasy rolniczej
2201	Pierwszy punkt gromadzenia biomasy leśnej
2301	Podmioty zbierające odpady i pozostałości
	Etap: Operacja obróbki/przetwarzania
3101	Zakład przetwarzania biomasy rolniczej
3102	Produkcja peletu z biomasy rolniczej
3103	Produkcja brykietów z biomasy rolniczej
3201	Zakład przetwarzania biomasy leśnej
3202	Produkcja peletu z biomasy leśnej
3203	Produkcja brykietów z biomasy leśnej
3301	Zakład przetwarzania odpadów i pozostałości
3302	Produkcja peletu z odpadów i pozostałości
3303	Produkcja brykietów z odpadów i pozostałości
3401	Biogazownia (surowy biogaz, fermentacja)
3402	Biogazownia (surowy biogaz, gazyfikacja)
3403	Zakład przetwarzania biometanu
	Etap: Dystrybucja/handel i logistyka
4001	Dostawca przed ostatnim interfejsem
	Etap: Konwersja energii elektrycznej/ciepła (chłodzenia)
5101	Energia elektryczna z biomasy (biomasa stała)
5102	Ciepło z biomasy (biomasa stała)
5201	Energia elektryczna z biogazu (biogaz surowy)
5202	Ciepło z biogazu (biogaz surowy)
5301	Energia elektryczna z biometanu
5302	Ciepło z biometanu
	Etap: Energia elektryczna/ciepło (chłodzenie)
6001	Sprzedawca energii elektrycznej
6002	Sprzedawca ciepła
	Etap: Obliczanie emisji gazów cieplarnianych (GHG) i akumulacja węgla
7001	Obliczanie emisji gazów cieplarnianych (wartości domyślne)
7002	Obliczanie emisji gazów cieplarnianych (wartości rzeczywiste)
7003	Akumulacja węgla w glebie (gospodarstwo z praktykami e_{sca})

Tabela 2: Lista zakresów w systemie SURE-EU

Załącznik II: Informacje o zmianach

Informacje o zmianach Wersja 3.0

Sekcja	Zmiana	Data zmiany
cały dokument	Wersja 2.0 zaktualizowana do 3.0	19.05.2025
cały dokument	Korekta drobnych literówek	19.05.2025
cały dokument	Zaktualizowane odniesienie do zmienionej dyrektywy (UE) 2018/2001 (RED III)	19.05.2025
Sekcja 3	dodano: System SURE-EU może być zasadniczo używany globalnie. Spółka SURE zastrzega sobie prawo do wykluczenia krajów z systemu SURE-EU na podstawie oceny ryzyka i rozwoju sytuacji geopolitycznej. Kraj kwalifikujący się do systemu SURE-EU musi spełniać odpowiednie wymagania. Dostępne są niezbędne informacje na temat specyficznych warunków regionalnych i krajowych związanych z klasyfikacją gruntów, produkcją, uprawą i kwestiami społecznymi. Zakres geograficzny odnosi się do miejsca, w którym surowiec był uprawiany/gromadzony lub przetwarzany.	19.05.2025
Sekcja 4	poprawiono na: [...] Na corocznych zgromadzeniach wspólników musi on przedstawić udziałowcom sprawozdanie z działalności w poprzednim roku obrotowym. [...]	19.05.2025
Sekcja 5.9	zaktualizowane odniesienie: [...] zgodnie z art. 29 ust. 2-7 i 10 zmienionej dyrektywy (UE) 2018/2001 oraz progami ograniczenia emisji gazów cieplarnianych określonymi w art. 29a, [...]	19.05.2025
Sekcja 6.5	poprawiono na: [...] informacje o wcześniej stwierdzonej krytycznej lub poważnej niezgodności [...] dodano: [...] - podmiot gospodarczy lub jego poprzednik prawny wycofał się z innego systemu przed przeprowadzeniem pierwszego audytu przeglądowego, chyba że podmiot gospodarczy może udowodnić, że miał ku temu ważny powód. Jeżeli SURE zaakceptuje uzasadnienie przedstawione przez podmiot gospodarczy, zakres audytu wstępnego musi zostać dostosowany tak, aby obejmował wszystkie istotne kwestie audytu w ramach przeglądowego. [...]	19.05.2025
Sekcja 8	Zaktualizowana lista dokumentów	19.05.2025

Informacje o publikacji

SUSTAINABLE RESOURCES Verification Scheme GmbH

Schwertberger Straße 16

53177 Bonn

Niemcy

+49 (0) 228 3506 150

www.sure-system.org

Zdjęcie na okładce

© TTstudio – AdobeStock